



BRANDWEER

Zuid-Limburg

**Samen sterk
Samen veilig**

Brandweer Nederland staat voor 30.000 brandweermensen die zich met hart en ziel inzetten voor hun medemens. Die 24 uur per dag en 7 dagen per week werken aan een brandveilige samenleving. Behulpzaam, deskundig en daadkrachtig.

Basismodule Brandveilig Leven

*Uitgave Team Ambassadeurs, onderdeel project Brandveilig Leven BRWZL
2016*

Basismodule Brandveilig Leven

Welkom!

Fijn dat je meewerkt aan brandveiligheid. Je hebt het vast wel eens meegemaakt, dat iemand op een feestje vroeg waar hij een rookmelder moest ophangen? Of dat je moest vertellen over een woningbrand die je meemaakte?

Wij waarderen het dat jij iets wilt betekenen voor de brandveiligheid in je omgeving. Of je nu:

- de buurvrouw helpt met het ophangen van een rookmelder,
- in het studentenhuis van je zoon een keer vertelt over de gevolgen van brand en het belang van het vrijhouden van vluchtroutes,
- aan een open dag meedoet,
- op een feestje met iemand ideeën uitwisselt over het voorkomen van brand.

Jouw ambassadeursinzet voor brandveiligheid zit in kleine dingen. En je zult maar net bij iemand het verschil maken tussen leven en dood...

Zoals de buitenwereld jou ziet als ambassadeur, wensen wij dat jij het ook zo voelt of gaat voelen. We verwachten dat deze module je daarbij kan ondersteunen.

Veel plezier!

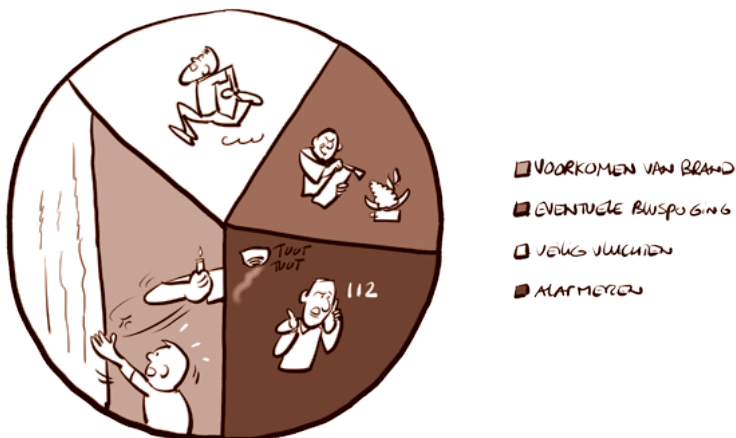


Brandveilig Leven is samen werken aan brandveiligheid!
Alle medewerkers van Brandweer Zuid-Limburg, samen met inwoners van Zuid-Limburg.

Brandveilig Leven richt zich op het voorkomen van brand en het verminderen van ellende en schade door brand. Inwoners van Zuid-Limburg moeten weten wat ze zelf kunnen doen: voorkomen, alarmeren, vluchten en eventueel proberen te blussen.

Wat doen we?

We stimuleren het juiste brandveilige gedrag bij de inwoners van Zuid-Limburg en vestigen daarom bij iedereen die we tegenkomen – op gepaste momenten – de aandacht op brandveiligheid. Die aandacht richt zich op vier onderwerpen, zoals je in de illustratie ziet (en let op de grootste, die krijgt dus de meeste aandacht).



Wie doen dat?

Brandveilig Leven dragen we uit met alle medewerkers van BRWZL, ieder op zijn eigen plek, in dienstverband of thuis als ambassadeur. Maar ook onze partners – zoals woningbouwverenigingen, verzekeraars, burgervrijwilligers en thuiszorgmedewerkers – weten we zo langzamerhand wel enthousiast te maken voor dit onderwerp.

Waar doen we dat?

Brandveiligheid is in de hele regio belangrijk en in eerste instantie toepasselijk in alle woonsituaties, maar ook in verblijfs- of werksituaties.

Hoe pakt BRWZL dat aan?

Net als een hybride auto wordt Brandveilig Leven binnen BRWZL op twee manieren aangedreven. Door een projectteam achter Brandveilig Leven, dat er is om activiteiten en producten rondom Brandveilig Leven te ontwikkelen en daarmee reeds bestaande activiteiten te versterken. Het tweede, grootste deel van de motor Brandveilig Leven, is de rest van de organisatie, waarin collega's bij gelegenheid een afgebakende taak of klus naast hun dagelijkse werk op zich nemen. Zoals bijvoorbeeld een ploeg die folders met brandveiligheidstips en contactgegevens uitdeelt na een woningbrand, een manschap die een algemene presentatie geeft of een bevelvoerder die in zijn vrije tijd rookmelders ophangt bij de burens.

Deze diverse activiteiten gebeuren zowel rechtstreeks als indirect. Rechtstreekse activiteiten zijn de voorlichtingen op scholen, voorlichtingen na brand, deelnemen aan open dagen en veel meer. Indirect werkt BRWZL ook aan Brandveilig Leven. Bijvoorbeeld door onderzoek te doen naar risicogroepen, brandoorzaken en het gedrag dat daarbij komt kijken. Dit kan ons helpen brand(on) veilig gedrag te beïnvloeden.

Ook de kracht van verhalen van onze eigen collega's die praatjes maken buiten de werksituatie, draagt hieraan bij. Elke collega is dus nodig en kan iets betekenen! En over dit laatste gaat deze module.

Brandveilig leven > van en voor iedereen



Een handige manier om een gesprek te beginnen: mensen vertellen hoe vaak brand eigenlijk voorkomt. In 2014 waren er 100.168 woningbranden. Dat zijn 274 woningbranden per dag! Per jaar overlijden gemiddeld 50 mensen door brand in huis en belanden zo'n 800 slachtoffers met ernstige brandwonden in het ziekenhuis. De totale schade door woningbranden bedraagt per jaar ongeveer 250 miljoen euro.

Oorzaken

De bekendste oorzaak van branden in woningen, is een kapot of verkeerd gebruik van een apparaat, zoals een wasdroger, frituurpan of televisie. De belangrijkste oorzaken van woningbranden met *dodelijke* slachtoffers zijn menselijk handelen, namelijk:

- in slaap vallen tijdens het roken,
- in slaap vallen terwijl er nog kaarsen branden,
- koken.



Toelichting op statistieken

De huidige brandstatistieken van BRWZL geven een grof beeld van de oorzaken. Er wordt op dit moment hard gewerkt om onder andere via brandonderzoek een breder beeld te krijgen van incidenten, zowel van gebeurtenissen voor, tijdens als na het incident. Deze informatie is in ontwikkeling en zal ons mogelijkheden bieden incidenten, of oorzaken en gevolgen daarvan, gericht aan te pakken.

Op dit moment kunnen we uit de algemene gegevens van woningbranden best wat opvallende zaken aanhalen:

- meer menselijk handelen als oorzaak dan een technische oorzaak
- veel onachtzaamheid rondom apparatuur/producten en veel brandstichting
- meer doden en gewonden in een eengezinswoning in een rij

Hiermee kun je al een behoorlijk praatje aanknopen!

Zo'n zesduizend keer per jaar rukt de brandweer uit voor brand in een woning. Onvoorzichtig gebruik van apparatuur is een van de belangrijkste oorzaken van woningbrand. Gelukkig kan iedereen zelf veel doen om brand te voorkomen.

Bijna alle elektrische apparaten worden warm bij gebruik. Let vooral op apparaten die een ventilator hebben om oververhitting te voorkomen, of waarin lucht wordt aangejaagd. Als de warmte niet goed weg kan door opgehoopt stof, is er brandgevaar. Denk aan wasdrogers, magnetrons, elektrische ovens, mechanische ventilatiesystemen, ventilatorkachels, computers, laserprinters en haarföhns.

Alle apparaten zijn veiliger als ze schoon worden gehouden. Maar pas op, water kan kortsluiting veroorzaken. Gebruik daarom ook het tv-toestel niet als bijzettafel; zet er geen bloemenvazen of planten op. In deze paragraaf staan enkele praktische tips om dit soort brandrisico's in de thuissituatie te voorkomen.

Zet apparaten liever uit dan op stand-by

Als een elektrisch apparaat aan staat, worden onderdelen binnenin het apparaat heet. Dat geldt voor bijvoorbeeld de hard drive van de computer of onderdelen van het televisietoestel. Als het apparaat op stand-by (de slaap-



stand) staat, blijven die onderdelen warm.

De warmte kan in combinatie met stof binnenin het toestel brand veroorzaken.

Bij moderne televisietoestellen is dit gevaar minder groot, maar ook plasma- of lcd-televisies kunnen beter helemaal uit staan. Video- en geluidsapparatuur kan meestal niet helemaal uitgeschakeld worden, maar bij dit soort apparaten is de kans op brand ook zeer laag.

Sluit elektrische apparaten verstandig aan



Als je voor een apparaat een kabelhaspel gebruikt, rol die dan helemaal uit. Het nog opgerolde snoer in de haspel kan warm worden, en als het isolatiemateriaal smelt, kan kortsluiting en daardoor brand ontstaan. Grote stroomverbruikers zoals elektrische frituurpannen en elektrische kacheltjes kunnen beter rechtstreeks op een stopcontact dan op een kabelhaspel of stekkerdoos aangesloten worden. Zo wordt overbelasting voorkomen en de kans op brand verkleind.

Reinig de filters van de wasdroger

Van alle elektrische apparaten veroorzaken wasdrogers het vaakst brand. Zorg dat de droger niet oververhit kan raken. Dat doe je door de filters en eventueel de luchtafvoerslang te reinigen. Laat eens in de vijf jaar een vakman de hele droger vanbinnen schoonmaken. Tot slot: laat de wasdroger niet draaien als niemand thuis is.



Geef halogeenverlichting de ruimte

Halogeenspotjes (zelfs met lampjes van 12 volt) kunnen lelijke schroeiplekken veroorzaken. Zet ze daarom niet te dicht bij gordijnen en meubels. Als die langdurig worden verhit, kunnen ze plotseling in brand vliegen. Ook als halogeenverlichting is ingebouwd in een verlaagd plafond, moet de warmte goed weg kunnen. Er moet dus voldoende ruimte zijn tussen het plafond en het verlaagde plafond. Informeer bij de aanschaf van inbouwspots naar de veiligheid.

Reinig het filter van de afzuigkap

Maak minimaal eens per drie maanden het vetfilter in de afzuigkap schoon of vervang het. Het vet in de filter kan vlam vatten als er veel gekookt wordt of als de vlam in de pan slaat. Menige keuken is op die manier volledig uitgebrand.

Test uw elektrische deken

Als een elektrische deken de hele zomer in een kast heeft gelegen, kan de bedrading beschadigd zijn. Daardoor kan kortsluiting en brand ontstaan. Vouw een elektrische deken voor gebruik helemaal uit en volg de gebruiksaanwijzing. Bewaar het deken liever opgerold in plaats van gevouwen.

Magnetron

Gebruik de magnetron alleen voor voedsel en drank. Probeer geen spullen te verwarmen of te drogen in de magnetron. Let ook op de bereidingstijd van voedsel. Als de magnetron ingesteld wordt op enkele minuten in plaats van enkele seconden, kan brand ontstaan.

Inbouwapparatuur

Denk aan ventilatie voor inbouwapparatuur. De warmte die inbouwapparaten afgeven, moet weg kunnen. Denk aan de tv, versterker, videorecorder, computer, oven, magnetron en halogeenspotjes.



Bij de belangrijkste oorzaken kun je mensen in je omgeving makkelijk tips geven die soms veel leed doen voorkomen. Het is onmogelijk een complete lijst te vormen, maar de lijst hier beneden zal je zeker inspiratie geven.

Oorzaken van brand	Tips die je kunt geven
Elektrisch/kortsluiting	<ul style="list-style-type: none"> - Stof en vuil in combinatie met warmte kan leiden tot brand. Vervuilde apparaten zoals broodrooster, frituurpan of afzuigkap vergroten de kans op brand. Hou apparaten dus schoon. - De combinatie hete lucht en stof kan leiden tot brand. Maak het filter van de wasdroger na ieder gebruik stofvrij. - Zet huishoudelijke apparaten uit als je niet aanwezig bent, niet op stand-by. - Een opgerold snoer wordt warm, smelt en veroorzaakt kortsluiting met brand als gevolg. Rol verlengsnoeren helemaal uit en sluit niet teveel apparatuur op een stekkerdoos aan.
Onachtzaamheid	<ul style="list-style-type: none"> - Zet kaarsen altijd in stevige en onbrandbare houders. Nooit op de verwarming of bij bewegende delen zoals een wapperend gordijn.
Schoorsteenbrand	<ul style="list-style-type: none"> - Laat jaarlijks de schoorsteen door een erkend schoorsteenveger inspecteren en reinigen.
Brandstichting	<ul style="list-style-type: none"> - Brandbare materialen in de buurt zijn erg aantrekkelijk voor brandstichters. Neem maatregelen voor inbraakpreventie en houd de tuin, omgeving of centrale portiek van de woning netjes.

Oorzaken van brand	Tips die je kunt geven
Vlam in de pan	- Olie of vet dat oververhit raakt, veroorzaakt vlam in de pan. Loop nooit weg tijdens het koken.
Kinderen spelen met vuur	- Berg lucifers en aanstekers op, zodat kinderen er niet bij kunnen. Kinderen doen volwassenen na en zien geen gevaar in lucifergebruik.
Klussen/werkzaamheden	- Gebruik gereedschappen alleen waar ze voor bedoeld zijn. Blijf erbij en houd, bij brandgevaarlijke klussen zoals bijvoorbeeld snijbranden, een geschikt blusmiddel paraat.
Roken	- Behoorlijk wat woningbranden ontstaan nog door roken: rook daarom niet op de bank als je moe bent en rook niet in bed. Als de sigaret valt, kunnen omringende meubels vlam vatten. - Nagloeiende peuken in een prullenbak kunnen brand veroorzaken. Weet zeker dat een gedoofde sigaret echt uit is voor het weggooien, anders even onder de kraan houden.

Voor meer en uitgebreidere tips gebruiken we binnen BRWZL ook de landelijke preventietips, die je kunt vinden op www.brandweer.nl en via de BVL-Tool op www.bvltool.nl

Als je slaapt, ruik je niets! Dus mocht er ooit brand uitbreken, dan is het van levensbelang dat mensen op tijd gewaarschuwd worden door een rookmelder. En vervolgens kan een snelle en juiste alarmering van de brandweer kostbare seconden schelen die veel leed en schade kunnen voorkomen. Een brand is al drie (3!) minuten na het ontstaan 'onoverleefbaar'. Voor de mens is vuur namelijk niet het meest bedreigende onderdeel van een brand. Er zijn vier kenmerken van een brand die veel gevaarlijker zijn en die iedereen zou moeten weten:

1. Door rook kun je niets zien

Rook is donker en verspreidt zich zo snel, dat je zelfs in je eigen woning compleet gedesoriënteerd kan raken.

2. Rook en gassen zijn verstikkend

In heel veel gevallen zijn niet de vlammen dodelijk, maar wel de rookgassen. Rook bevat onder andere koolmonoxide, een gas dat mensen bedwelmt en vervolgens doodt. Dit komt doordat het zich bindt aan de rode bloedcellen waardoor zuurstof niet meer getransporteerd wordt door het lichaam. Bovendien vatten in een woningbrand heel wat materialen vuur waarin kunststoffen verwerkt zijn. Zo worden allerlei giftige gassen gevormd.

3. De hitte van een brand is dodelijk

De hitte die vrijkomt bij een brand kan oplopen tot 1.200 °C. Dat overleeft geen mens. Al vanaf een temperatuur van 65 °C functioneert het lichaam niet meer.

4. Je hebt geen tijd

Bij een brand speelt de tijd in je nadeel. In korte tijd kan heel je woning in lichterlaaie staan. Verlaat een brandend huis dus meteen. Door van tevoren een vluchtplan op te stellen kun je kostbare minuten winnen.

Rookmelders

Rookmelders voorkomen geen brand, maar redden wel levens. Ze alarmeren bij rook. Het zijn apparaatjes die deeltjes in de lucht (zoals rook) zien of reageren op een temperatuursverandering.

Waar horen rookmelders te hangen?

Rookmelders horen minimaal op elke verdieping in de vluchtwegen te hangen. Dit zijn: de hal, de overloop, of ruimtes waardoor vanuit de slaapkamer gevlucht moet worden. Volg onderstaande prioriteiten m.b.t. plaatsen rookmelders:

1. Eerste rookmelder in de verkeersruimte voor de hoofdslaapkamer plaatsen ofwel als hoofdslaapkamer uitkomt in de woonkamer, de rookmelder in de woonkamer plaatsen.
2. Indien de slaapkamers op de eerste verdieping zijn, een tweede rookmelder in de hal op de begane grond plaatsen.
3. Een derde rookmelder plaatsen in de ruimte waar de wasdroger en de wasmachine staat als deze ruimte onderdeel van de woning is.
4. Indien men nog meer rookmelders wil plaatsen deze plaatsen in de verblijfsruimten die uitkomen in verkeersruimten waardoor gevlucht wordt, met als eerste voorkeur de woonkamer.

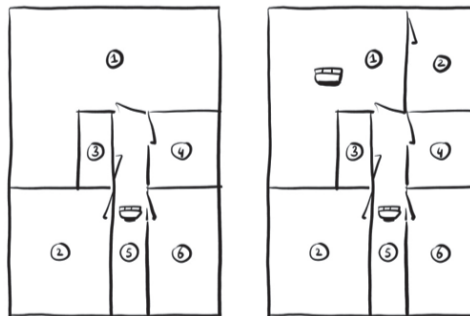


Houd zoveel mogelijk de regels van de rookmelderinstructie aan. Dat is niet altijd mogelijk. Kies dan de minst slechte oplossing. Overleg bij twijfel met collega's of bel even met een collega van preventie. Gebruik de voorbeeldtekeningen om de juiste plaats(en) te bepalen. Houd bijvoorbeeld afstand van lampen, ventilatieroosters, badkamers en keuken.

Rookmelders in appartement

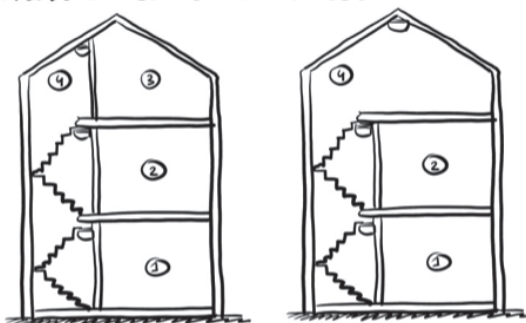
Aantal rookmelders voor twee situaties waarbij altijd kan worden gevluht door een beveiligde ruimte.

Rookmelders in appartementen



Rechts heeft de woonkamer 1 de functie van vluchtroute voor wie in de slaapkamer rechtsboven 2 verblijft, dus komt er een rookmelder in de hal én in de woonkamer.

ROOKMELDERS IN EENGEZINSWONINGEN



In dit voorbeeld van een eengezinswoning komen er rookmelders op elke verdieping in het huis, zodat de vluchtweg vanaf elke ruimte gedekt is.

Onderhoudstips

- Houd de rookmelder stof- en vochtvrij. Stofvrij houden kan met een (borstelmond van een) stofzuiger of een licht vochtige doek. Doe dit minimaal een keer per kwartaal. Als een ruimte wordt verbouwd of geschilderd, haal de rookmelder dan tijdelijk weg of dek deze af door plastic- of aluminiumfolie. Rookmelders mogen nooit worden geveerd
- Test de rookmelder regelmatig, bijvoorbeeld elke 1e van de maand of bij het maandelijke eerste-maandag-van-de-maand-alarm, door de testknop in te drukken en los te laten. Hiermee wordt de alarmwerking, de detectiekamer, het elektronische circuit en de batterijspanning getest.
- Vervang de batterij conform de instructie van de leverancier. Rookmelders geven het lege-batterij signaal (behalve in de modellen die een 10-jaar werkende batterij hebben; deze worden in het geheel vervangen). Als je een batterij plaatst of vervangt, plak dan meteen een datumstickertje op de rookmelder. Zo weet je altijd wanneer hij vervangen moet worden.

Extra rookmelders voor rokers en kinderen?

Vermoed je dat bewoners roken in bed? In dat geval is een extra rookmelder op de slaapkamer niet overbodig. Vermoed je dat kinderen op hun kamer spelen met vuur? Ook dan zou een rookmelder op de kamer van het kind een goede aanvulling zijn.

Je rookalarm niet alleen horen, maar ook zien en voelen?

Ouderen blijven zo lang mogelijk zelfstandig wonen. Het is dan belangrijk dat thuis wonen comfortabel en veilig is, ook als er lichamelijke ongemakken ontstaan. Senioren hebben bijvoorbeeld vaak een verminderd gehoor. Wanneer 's nachts het gehoorapparaat uit wordt gedaan, wordt de melding van een rookmelder slecht of niet gehoord. Hierdoor wordt in een noodsituatie kostbare vluchttijd verspeeld. Een melder die flits en trilt op een nachtkastje, draadloos gekoppeld aan een rookmelder op het plafond kan hiervoor een oplossing zijn.

Bij personen die verminderd of niet-zelfredzaam zijn kunnen technische oplossingen bedacht worden door:

- in alle ruimten een rookmelder te plaatsen, waardoor de ontdekkingstijd vervroegd wordt
- thuiszorg te kunnen alarmeren door middel van alarmknop (afhankelijk van opkomsttijd thuiszorg)
- rookmelder verbinding te laten maken met smartphone van thuiszorg, burens of familielid in omgeving



Nog elk jaar overlijden in Nederland zo'n 11 mensen door koolmonoxidevergiftiging. Per jaar worden gemiddeld 150 mensen in een ziekenhuis opgenomen na vergiftiging door koolmonoxide waarvan men ook weet dat het koolmonoxidevergiftiging betreft. De oorzaak is meestal een slecht onderhouden gastoestel én te weinig ventilatie. Koolmonoxide is een zeer giftig gas dat ontstaat bij onvolledige verbranding van bijvoorbeeld gas of hout. De onvolledige verbranding treedt vooral op bij te weinig aanvoer van verse lucht of bij vervuiling of defecten van de branders in het toestel. Daarnaast kunnen ook gescheurde, losgekoppelde, verroeste of gecorrodeerde afvoerpijpen, gescheurde gemetselde schoorsteenkanalen of een foutieve installatie van toestellen die fossiele brandstof gebruiken zorgen voor koolmonoxide in een woning. Het is een echte sluipmoordenaar: je proeft, ziet en ruikt het niet. Voor je het weet bent je bewusteloos.

Hoe herken ik een koolmonoxidevergiftiging?

Koolmonoxide wordt 300 maal sneller in het bloed opgenomen dan zuurstof. Hierdoor krijgen de vitale organen (hart, lever, hersenen) te weinig zuurstof.

- De eerste lichamelijke symptomen van een koolmonoxidevergiftiging lijken op een griepje: lichte hoofdpijn, misselijkheid, overgeven en vermoeidheid.
- Ook voel je je verward en/of slaperig en krijg je een versnelde hartslag.
- Bij een hoge concentratie koolmonoxide treden er ernstige symptomen op zoals: bewusteloosheid, coma, blijvende hersenschade met mogelijk overlijden als gevolg.

Voor wie is koolmonoxide gevaarlijk?

- Iedereen die in een huis woont met verbrandingstoestellen (bijvoorbeeld kachel, geiser, cv, combiketel), een open haard of een garage aan het huis vast waar verbrandingsmotoren worden gestart, loopt mogelijk gevaar op CO-vergiftiging.
- Ongeboren baby's, kleuters, zwangere vrouwen, mensen die lijden aan een chronische hartziekte, bloedarmoede of ademhalingsproblemen zijn gevoeliger voor koolstofmonoxidevergiftiging.

Wat moet ik doen bij koolmonoxidevergiftiging?

Als er sprake is van koolmonoxidevergiftiging, zorg er dan voor dat de personen om wie het gaat zo snel mogelijk uit de giftige atmosfeer gebracht worden, direct de frisse lucht in. Een hulpverlener moet zeer bedacht zijn op de eigen veiligheid!

Bel de hulpdiensten om de juiste medische behandeling te geven.

1. Waarschuw de huisgenoten
2. Ga zo snel mogelijk naar buiten
3. Raadpleeg installatiebedrijf
4. Ga met genoemde klachten naar de huisarts of bel 112

Hoe kan ik koolmonoxidevergiftiging voorkomen?

Onderhoud van een (open) verbrandingstoestel

- Zorg dat het verbrandingstoestel bij voorkeur jaarlijks wordt gecontroleerd door een vakman. Vaak kun je aan een sticker op het toestel zien wanneer deze voor het laatst is gecontroleerd.
- Laat bij dit onderhoud ook controleren of er voldoende ventilatie is. Als het toestel aangesloten is op een rookkanaal dan moet ook de goede werking van dit kanaal worden gecontroleerd: laat de schoorsteen regelmatig vegen.

Goede ventilatie

- In een ruimte waar een open verbrandingstoestel staat of hangt, is een goede ventilatie noodzakelijk voor voldoende toevoer van verse lucht en afvoer van verbrandingsgassen.
- Als het toestel in gebruik is, moeten roosters en klapramen openstaan. Ook kunnen in de woning permanent geopende ventilatieopeningen aanwezig zijn voor een verbrandingstoestel. Stop deze openingen daarom nooit dicht.
- Heeft de woning een mechanisch ventilatiesysteem of een keukenafzuigkap dan is toevoer van voldoende ventilatielucht zeer belangrijk. Zonder voldoende toevoer bestaat namelijk het gevaar dat er onderdruk in de woning ontstaat waardoor rookgassen uit een rookkanaal de woning in kunnen worden gezogen.

Of je nu een geiser, cv of gaskachel hebt: om het aardgas te kunnen verbranden is zuurstof nodig. Is er te weinig zuurstof, dan is de verbranding niet volledig en vormt er zich koolmonoxide. Wanneer moet je je ongerust maken?

- De vlam in het gastoestel is oranje in plaats van blauw en hoger dan normaal.
- De vrijkomende waterdamp verdwijnt niet via de afvoer, waardoor de ramen beslaan.

Hoe plaats ik een koolmonoxidemelder?

Plaats de koolmonoxidemelder conform de bij het apparaat meegeleverde installatie instructie. Neem daarbij het volgende advies mee:

- Plaats de melder in de verkeersruimte waar de slaapkamers uitkomen, aan het plafond.
- Plaats de melder in kamers waar bewoners de meeste tijd doorbrengen, zoals een woonkamer waar ook vaak een gashaard ofwel houtkachel wordt gebruikt.
- Plaats ook een melder in de caravan of woonboot.

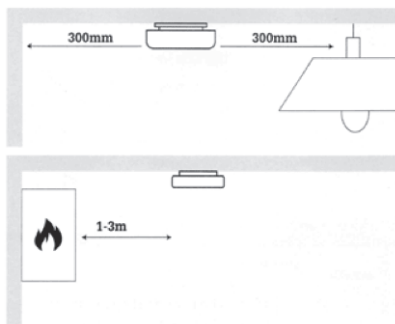
Waar plaats ik een koolmonoxidemelder?

In een ruimte MET een verbrandingstoestel

In een ruimte met een verbrandingstoestel kunt u de melders als volgt plaatsen:

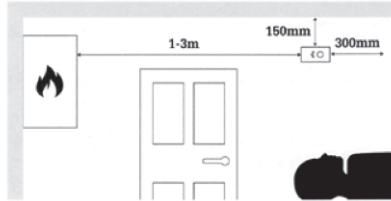
Op het plafond

- Op minstens 300 mm van muren.
- Op minstens 300 mm van verlichtingsarmaturen.
- Op 1 tot 3 meter van het op brandstof werkende apparaat.
- Als de kamer in twee is gedeeld, plaatst u de melder aan de kant van het apparaat.



Op de muur van een slaapkamer

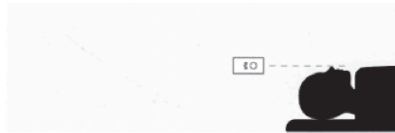
- Dichtbij maar op minstens 150 mm van het plafond.
- Op minstens 300 mm van een haakse muur.
- Op 1 tot 3 meter van het op brandstof werkende apparaat.



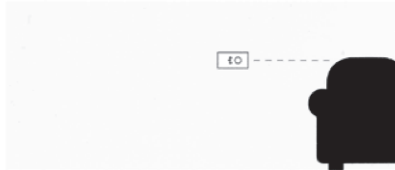
In een ruimte ZONDER een verbrandingstoestel

In een ruimte *zonder* een verbrandingstoestel kunt u de melders als volgt plaatsen:

- Op ademhalingshoogte (ter hoogte van het bed).



- Op ademhalingshoogte (ter hoogte van de sofa).



Bij fabrikanten kan de instructie nog wel eens verschillen, helaas. Hier wordt vanuit Brandweer Nederland aan gewerkt. Voor een CO-melder wordt het plafond in eerste instantie als beste plaats bevonden.

Voor meer informatie: <http://www.onderzoeksraad.nl>

Onderhoud van een koolmonoxidemelder

Controleer regelmatig de goede werking van een koolmonoxidemelder volgens specificaties van de leverancier. Sommige melders moeten na een aantal jaren worden vervangen. Zet bij plaatsing de plaatsingsdatum en de vervangdatum met watervaste stift op de voorzijde.



Wat als het toch brandt?

Bij het ontdekken van brand bel je, nadat je jezelf en je huisgenoten in veiligheid hebt gebracht, direct 1-1-2!

1. Bel meteen 1-1-2.
2. Je krijgt als eerste de vraag 'wie wil je spreken?', brandweer, politie of ambulance. Als je mobiel belt komt je telefoontje binnen op een landelijke centrale in Driebergen. Vertel de centralist welke dienst (brandweer, politie of ambulance) nodig is in welke regio (Zuid-Limburg, of als je het niet weet: naam van de plaats en provincie). Je wordt dan doorgeschakeld naar de juiste regionale meldkamer. Als je met een vaste telefoon belt komt je telefoontje direct in de goede regio binnen. Vertel de centralist welke dienst nodig is en in welke plaats. Je wordt dan doorgeschakeld naar de juiste hulpdienst.
3. Vertel wat er aan de hand is: brand, een ongeluk, een gaslucht, iemand die onwel is geworden. Probeer zo precies mogelijk te zijn.
4. Geef eventuele aanvullingen door: iedereen is buiten of er nog iemand binnen, het is op de 10e verdieping, de straat is opgebroken, ik heb rook ingeademd, etc.

5. Geef je naam en zo nodig telefoonnummer door en blijf zo mogelijk in de buurt beschikbaar voor de hulpdienst.
6. Hang niet eerder op dan dat de centralist aangeeft dat het gesprek klaar is.

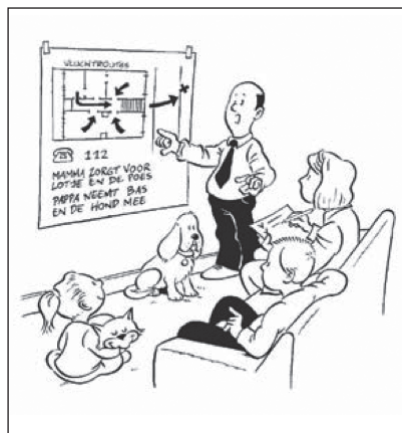
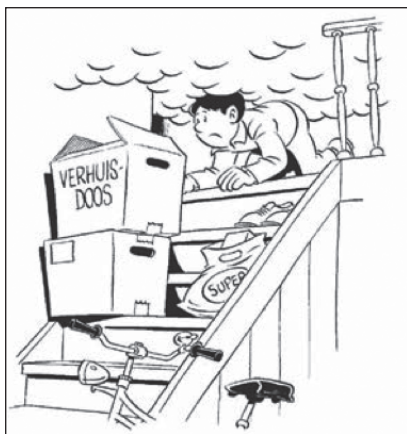


Veilig vluchten

Door de rook die vrijkomt bij brand, is het binnen drie minuten vluchten extra moeilijk. Rook verandert zelfs je eigen huis in een doolhof. Je ziet niks, ademen gaat moeilijk, je voelt spanning en je waarneming en je bewustzijn verandert door rook. Al na een paar teugen rook neemt je reactievermogen behoorlijk af.

Maak en oefen daarom een vluchtplan en houd vluchtwegen vrij
Een vluchtplan maak je met alle huisgenoten:

- Spreek de snelste en veiligste vluchtroute met elkaar af.
- Bedenk een tweede route voor het geval de eerste geblokkeerd is.
- Koop eventueel (uitrolbare) vluchtladders voor de kamers waarbij 'springen' de enige vluchtroute is. Dit alleen adviseren als het praktisch kan en geoeftend wordt: soms is binnen blijven en jezelf zichtbaar maken verstandiger!.
- Spreek van te voren af wie welke huisgenoten in veiligheid brengt. Kinderen hebben de neiging zich te verstoppen.
- Spreek af wie de huisdieren in veiligheid brengt.
- Spreek een vaste plek af waar de huissleutels altijd binnen handbereik liggen.
- Bepaal een ontmoetingsplaats buiten waar je elkaar treft.
- Oefen de vluchtroute met je huisgenoten.



Het huis veilig verlaten bij veel rookontwikkeling

Kruip laag bij de grond met een natte doek voor de mond. Tegen de grond is de lucht minder heet en giftig, kun je beter zien en is er meer zuurstof aanwezig, houd altijd met dezelfde hand contact met de muur. Blijf weg uit kamers waarvan de deurklink warm aanvoelt. Houd ramen en deuren gesloten. Verse zuurstof wakkert de brand alleen maar aan.

Vorzorgsmaatregelen

- Zorg ervoor dat de portiek en de hal leeg blijven.
- Houd vluchtwegen vrij: laat geen papieren, dozen, (kinder)wagens, fietsen of andere dingen in de vluchtroute staan.
- Zorg altijd voor een goedwerkende rookmelder in huis. Rookmelders alarmeren je in een vroegtijdig stadium van een brand. Rookmelders kunnen levens redden!

Praktische tips

- Ga naar buiten en doe de deur van de woning dicht, want door de dichte deur zal de rook zich niet verspreiden in het trappenhuis
- Neem de sleutel mee
- Vlucht indien mogelijk altijd naar beneden
- Bel 1-1-2
- Waarschuw andere bewoners in de straat
- Wacht buiten op de komst van de brandweer en informeer de brandweer wat er aan de hand is
- Geef de huissleutel aan de brandweer

Wat als vluchten niet lukt?

- Kom je door rook of hitte niet meer naar buiten, blijf dan in de woning
- Doe ramen en deuren dicht
- Leg een (vochtige) handdoek tegen de kier aan de onderkant van de voordeur om zo de rook buiten de woning te houden
- Ga naar het balkon of het grootste raam aan de straatzijde en trek de aandacht van de brandweer door bijvoorbeeld te fluiten en te zwaaien



Veel mensen vragen wat ze in huis moeten halen en hebben om zelf een bluspoging te doen. Zelf een bluspoging doen is alleen zinvol als je weet wat je doet en dat ook kunt. In alle andere gevallen kun je beter adviseren het blussen aan de brandweer over te laten.

Water

De meeste beginnende brandjes in huis kun je met water blussen. Dus met emmer water, tuinslang of fles water. Schat de bluskans in en geef direct op als bluspoging geen effect (meer) heeft. Als vuistregel kun je aanhouden dat je een brand met de omvang van een prullenbak zelf kunt blussen.

Brandblussers

Brandblussers kunnen best een brandje blussen, maar zijn niet automatisch makkelijk en juist te bedienen. Adviseer het gebruik van zo'n middel dan ook alleen als men vooraf weet welke blusser voor welk scenario bedoeld is en oefen er eventueel eens mee.

Schuimblussers

Schuimblussers zijn zowel thuis als op vakantie prima geschikt voor het blussen van kleine branden door vaste en vloeibare stoffen. Ook brand door elektriciteit blus je liever met een schuimblusser.

- + Ze veroorzaken bij het blussen verder nauwelijks schade.
- + Ze hebben een langere blusduur dan poederblussers.



Poederblussers

Poederblussers zijn geschikt voor de meeste branden in woningen.

En ook voor auto's, caravans, zomerhuisjes en boten.

- + Het poeder is droog, zodat de bus niet kan roesten.
- + Poederblussers zijn relatief goedkoop.
- Het poeder kan gaan klonteren, dit kun je voorkomen door de blusser af en toe even om te keren.
- Het poeder geeft veel schade aan elektronische apparatuur.
- Het poeder is moeilijk op te ruimen. Hiervoor kun je het beste een industriële stofzuiger gebruiken. Gebruik vooral geen water!



Kooldioxideblussers

Kooldioxideblussers zijn prima geschikt voor het blussen van vloeibare stoffen en minder geschikt voor vaste stoffen. Deze blussers kun je wel gebruiken voor elektriciteitsbranden. Je herkent ze aan een zwarte koker aan het einde van de slang. Deze blusser is minder geschikt voor huis-, tuin-, en keukengebruik, omdat je er wel goed mee om moet kunnen gaan. Het uiteinde van de koker wordt zeer koud (-80 graden Celsius), waardoor je derdegraads brandwonden kunt oplopen. Houd de blusser daarom altijd aan het handvat vast.

- + Het laat geen reststoffen achter en is daarom geschikt voor het blussen van elektronische apparatuur.
- Vooral in een kleine ruimte zorgt de blusser voor verstikkingsgevaar, omdat de CO₂ de zuurstof verdrijft.



Afdekken

Brandjes met olie of vet worden gevaarlijker door ze met water te blussen. Vlam in de (frituur)pan, dus nooit met water blussen! Gebruik dan een pannendecksel (of de plaat uit de oven als je die nog veilig kunt pakken). Afdekken en afblijven. Niet mee gaan lopen, niet openmaken om te kijken of het uit is! Een blusdeken is uitermate geschikt voor personen waarvan de kleding vlam vat. Zij kunnen in de blusdeken gewikkeld worden.



Blustip

Je kunt met een brandblusser niet zo lang blussen. Nader de brandhaard daarom zo dicht mogelijk. Het werkt het beste als je met korte stoten spuit, anders is de bus snel leeg. Richt niet op de vlammen, maar op het materiaal dat in brand staat.

Tips

- Controleer of de blusser nog verzegeld is.
- Kies altijd voor een inhoud van minimaal 2 kg. Een kleinere blusser is snel leeg (m.u.v. aerosol-blussers).
- Laat de blusser regelmatig controleren door de leverancier.
- Laat de blusser na gebruik bijvullen, ook als hij niet helemaal leeg is. Zo weet je zeker dat er een volgende keer nog genoeg in zit.

Wil jij familie, buren of vrienden graag meer vertellen over brandveiligheid? Maar vind je het lastig om een gesprek te beginnen? Stel ze dan eens de volgende vragen:

- Wist je dat de meeste branden ontstaan door menselijk handelen?
- Heb je er al eens over nagedacht hoe je huis te verlaten wanneer er brand is?
- Waar hangen jouw rookmelders en weet je waarom ze zo belangrijk zijn?
- Heb je thuis stekkerdozen op andere stekkerdozen aangesloten?
- Stel voor: er ontstaat brand in de tv in de woonkamer, wat zou je dan doen?

De informatie uit deze module is slechts een begin. Een goede basis! Wanneer je meer belangstelling voor het onderwerp krijgt, meer informatie nodig hebt of je verder wilt ontwikkelen: dat kan! Er is veel op het internet te vinden, zie de handige websites. Maar ook in onze eigen organisatie is veel kennis en ervaring aanwezig. Incidentverhalen hoor je bij het koffieapparaat of in de kantine van de kazernes, statistieken bij de collega's die bezig zijn met brandonderzoek en preventieve informatie vind je bij de collega's van risicobeheersing. En je weet inmiddels vast wel dat de meeste collega's graag ervaringen en kennis met je delen, welkom ben je vrijwel altijd! Er zijn dus mogelijkheden genoeg om je te verrijken op dit gebied.

Handige websites

www.brandweer.nl

www.spelmetvuur.nl

www.brandweerplein.nl

www.nationalebrandveiligheidstest.nl

www.woonikbrandveilig.nl

En ook een handige app: de BVL Tool, te vinden op **www.bvltool.nl**, speciaal voor ambassadeurs als jullie ontwikkeld!

Collega's Brandveilig Leven

Team Ambassadeurs is onderdeel van het project Brandveilig Leven. Voor meer informatie omtrent deze module, contactgegevens, beschikbare middelen of actualiteiten rondom BVL kun je mailen naar **w.plug@brwzl.nl** **j.m.p.bertrand@brwzl.nl**, of terecht bij een collega van preventie of de BVL-projectorganisatie.



BRANDWEER

Zuid-Limburg

